

## *Historique, qualité des données et omissions dans les recensements menés en Algérie*

**Professeur Rabah Saad<sup>1</sup> et Ali Kouaouci<sup>2</sup>**

<sup>1</sup> Université de Blida et <sup>2</sup> Université de Montréal

**Résumé :** L'objectif de ce travail est de proposer une évaluation de la qualité des données des recensements menés en Algérie, tant durant la période coloniale (1830-1962) que dans la période postindépendance. L'indice combine des Nations-Unies, sera principalement utilisé grâce à la feuille de calcul développée par le Bureau Américain du Recensement, appelée AGESEX.<sup>1</sup> Cette évaluation nous permettra de classer les recensements selon leur degré de fiabilité, et selon l'importance des correctifs éventuels avant toute utilisation. Un deuxième objectif sera de proposer quelques changements nécessaires en vue des prochains recensements.

Les changements de définitions d'un même concept et le nombre de modalités que prend la même variable d'un recensement à l'autre peuvent limiter les possibilités d'utiliser les données algériennes des recensements dans des analyses longitudinales et c'est pourquoi un bref survol historique sera proposé.

**Mots-clés :** Qualité des données, dénombrement individuel, rapport des sexes, rapport des âges, indice combiné des Nations-Unies.

**ملخص :** يقترح هذا العمل تقييما لنوعية معطيات التعدادات المنجزة في الجزائر، إن خلال حقبة الاستعمار (1830-1962) أو في مرحلة ما بعد الاستقلال. سوف نعتمد مؤشر الأمم المتحدة التوفيقي بشكل أساسي، اعتمادا على ورقة حساب طورها المكتب الأمريكي للتعداد، والمسماة AGESEX. سوف يمكننا هذا التقييم من ترتيب التعدادات حسب درجة صدقية معطياتها وحسب أهمية التقويمات الممكنة، قبل كل استخدام.

نهدف ثانية إلى اقتراح بعض التعديلات الضرورية تحسباً للتعدادات المقبلة.

إن تغيير تعريف نفس المصطلح واختلاف عدد المداليل التي يأخذها نفس المتغير من تعداد لآخر تقلل من إمكانية استعمال المعطيات الجزائرية في التحاليل الطولية، لهذه السبب نرى ضرورة اقتراح نظرة تاريخية وجيزة.

### **L'évaluation des recensements**

Un recensement implique une opération d'observation qui doit être référée par rapport à trois niveaux au moins : le niveau des comportements observables, les institutions sociales impliquées dans la collecte de l'information et les constructions idéologiques qui vont permettre d'interpréter l'information. C'est ainsi que Scott Smith<sup>2</sup> a étudié la signification de la famille et du ménage dans le recensement américain, en fonction des changements historiques, des mouvements féministes et des rapports de force au sein de la société américaine. Toujours aux Etats-Unis, les rapports des sexes et des âges ont été utilisés pour comparer les comportements selon les ethnies dans les recensements américains<sup>3</sup>. La notion

<sup>1</sup> Ces feuilles de calcul peuvent être téléchargées sur le site <http://www.census.gov/ipc/www/pas.html>.

<sup>2</sup> Daniel Scott Smith, *The Meanings of Family and Household: Change and Continuity in the Mirror of the American Census: Population and Development Review*, Vol. 18, No. 3 (Sep., 1992), pp. 421-456.

<sup>3</sup> Christine L. Himes and Clifford C. Clogg *An Overview of Demographic Analysis as a Method for Evaluating Census Coverage in the United States Population Index*, Vol. 58, No. 4 (Winter, 1992), pp. 587-607 Stable URL: <http://www.jstor.org/stable/3644491>

de modèle patriarcal a été également attribuée au bureau du recensement américain dans sa formulation des questions sur les rôles des hommes et des femmes par Nancy FOLBRE et Marjorie ABEL<sup>4</sup>. Analysant le recensement de New York de 1737, Gary B. Nash<sup>5</sup> découvre des anomalies dans la distribution par âge et par sexe en raison d'une épidémie de variole qui aurait épargné les personnes de plus de 10 ans.

Pour l'Angleterre et le pays de Galles, Philip Redfern a analysé le recensement de 2001 en se basant sur les rapports de sexes pour déceler des biais dans la manière d'évaluer les omissions des personnes de sexe male par rapport aux femmes<sup>6</sup>. Le rapport des sexes apparaît comme un outil incontestable de la qualité des données collectées. La difficile question de l'ethnie est également identifiée dans l'environnement de Manchester où plus de 100 nationalités différentes cohabitent et le choix était laissé à la personne recensée de définir sa propre ethnie.

Pour l'Algérie sous domination coloniale, Sahraoui relève le fait que les deux recensements (1948 et 1954) auraient souffert d'erreurs en sens contraire. ' Le rationnement en vigueur en 1948 a conduit à la surestimation de la population, alors que c'est tout à fait l'inverse qui se produit en 1954, avec une sous-estimation de la population qui est engendrée par les omissions classiques de femmes âgées de plus de 40 ans et d'enfants de moins de cinq ans.

Autrement dit, la qualité des données collectées est mesurée à l'aide des rapports des sexes et des âges. Sahraoui évoque également le problème des épidémies, choléra en 1867, famine de 1868, typhus de 1869 à 1872 qui s'ajoutent aux massacres de la difficile conquête de l'Algérie puisque l'extension des territoires conquis ne s'est faite que de manière progressive « la Kabylie en 1857, le M'zab en 1882, El Goléa en 1891, les Oasis sahariennes en 1901 et le Hoggar et les territoires de l'ouest saharien de 1902 à 1914 ». Cela signifie que l'Algérie dans les statistiques françaises ne correspondait pas à la même population, ni au même territoire.

« Aux problèmes de l'imprécision des recensements due aux annexions successives et aux erreurs de dénombrement, il faut ajouter les refus des populations à se faire recenser comme ce fut le cas de certaines populations après le soulèvement de 1871 »<sup>7</sup>

### Historique

On a pu effectuer 22 dénombrements de population sous l'autorité coloniale (entre 1833 et 1948) et seulement deux recensements (en 1954 et en 1960). GENDREAU Francis (1991)

---

Accessed: 11-06-2018 18:32 UTC.

<sup>4</sup>NANCY FOLBRE and MARJORIE ABE *Women's Work and Women's Households: Gender Bias in the U.S. Census Social Research*, Vol. 56, No. 3 (AUTUMN 1989), pp. 545-569 Stable URL:

<http://www.jstor.org/stable/40970556>

Accessed: 11-06-2018 18:20 UTC.

<sup>5</sup>Gary B. Nash *The New York Census of 1737: A Critical Note on the Integration of Statistical and Literary Sources* *The William and Mary Quarterly*, Vol. 36, No. 3 (Jul., 1979), pp. 428-435 Stable URL:

<http://www.jstor.org/stable/1943384>

Accessed: 11-06-2018 18:22 UTC.

<sup>6</sup>Philip Redfern *An Alternative View of the 2001 Census and Future Census Taking* *Journal of the Royal Statistical Society. Series A (Statistics in Society)*, Vol. 167, No. 2 (2004), pp. 209-248

<sup>7</sup>Salah-Eddine Sahraoui, *L'impact du vieillissement de la population sur les dépenses des retraités et les dépenses de santé en Algérie*

Thèse de doctorat en Démographie, 2012, à Bordeaux 4, Sous la direction de Christophe Bergouignan dans le cadre de l'École doctorale Entreprise, économie, société (Pessac, Gironde).

en évoque trois, en comptabilisant le dénombrement de 1948, parmi cette catégorie d'opérations [4].

La colonisation française qui commença en 1830 eut comme effet la baisse de la population algérienne en fonction, surtout, de l'importance des territoires soumis à la colonisation et de l'importance de la migration. Entre 1886 et 1948, les colons représentaient entre 7 et 13,7% de la population totale, recensée. Le recensement de 1948 était la première opération de collecte que l'on puisse réellement qualifier d'exhaustive. A cette année, les Algériens devaient représenter 90.0% de la population totale observée. De 1856 à 1936, la proportion de la population locale, bien que supérieure à celle qui lui revient en 1948, ne traduisait pas la réalité, puisque les indices étaient toujours basés sur un total sous- estimé.

**Tableau n° 1 : Les dénombrements en Algérie**

Année du dénombrement	Population municipale				Population comptée à part		Total
	Non musulmans		Musulmans		Effectif	%	
	Effectif	%	Effectif	%			
1833	4334						-
1836	32061						-
1841	55374						-
1845	114011						-
1851	152283						-
1856	180330	7,22	2307349	92,44	8388	0,34	2496067
1861	220843	7,44	2732851	92,11	13142	0,44	2966836
1866	251942	8,62	2652072	90,79	17232	0,59	2921246
1872	279691	11,58	2125052	87,95	11482	0,48	2416225
1876	344749	12,02	2462936	85,89	59941	2,09	2867626
1881	412435	12,46	2842497	85,87	55480	1,68	3310412
1886	464820	12,18	3287217	86,11	65269	1,71	3817306
1891	530924	12,87	3577063	86,72	16745	0,41	4124732
1896	578480	13,06	3781098	85,36	69843	1,58	4429421
1901	633850	13,37	4089150	86,28	16331	0,34	4739331
1906	680263	13,00	4477788	85,59	73799	1,41	5231850
1911	752043	13,52	4740526	85,20	71259	1,28	5563828
1921	791370	13,63	4923186	84,82	89719	1,55	5804275
1926	833359	13,74	5150756	84,91	82265	1,36	6066380
1931	881584	13,45	5588314	85,27	83553	1,27	6553451
1936	946013	13,08	6201144	85,71	87527	1,21	7234684
1948	922272	10,62	7679078	88,45	80435	0,93	8681785

Source : Résultats statistiques du Dénombrement de la Population, vol. 1, Population légale ou de résidence habituelle, Direction Générale des Finances, p. 3

Entre 1833 et 1851, les données ne concernaient que les colons. Sur le tableau n° 1, cette population est reconnue par le libellé 'Non Musulman'. Elle était bien connue. On pouvait la distinguer selon la nationalité et selon d'autres variables d'analyse, introduites dans les bulletins individuels de dénombrement.

En termes absolus, l'évolution de la population des colons et celle des Algériens traduit deux faits :

- Une différence dans les niveaux de couverture, selon la population de référence ;
- Une différence par rapport aux conditions de vie des deux populations.

BREIL<sup>8</sup> décrit avec précision la méthode de travail, selon le statut de la population. Les instructions données aux préfets et aux maires permettent de faire la distinction suivante :

- Européens : cette population est recensée grâce à un questionnaire analogue à celui utilisé en métropole ;
- Les Musulmans, dans ce cas : on doit distinguer la population selon la strate de résidence ;
  - Les Algériens vivants dans des agglomérations réservées aux Européens et dans des agglomérations de plus de 1.000 habitants seraient recensés au moyen de bulletins individuels analogues à ceux destinés aux Européens, traduit également en Arabe ;
  - Les Algériens vivants dans les zones rurales et dans des agglomérations de moins de 1.000 habitants auront une feuille de famille retraçant les caractéristiques du chef de famille uniquement. Les autres membres du ménage seront reconnus par un nombre plus réduit de variables.
- La population comptée à part : cette population était saisie par des bulletins individuels et par une feuille récapitulative, faisant office de feuille de ménage.

A partir de 1921, on devait distinguer les Algériens en quatre catégories :

- Personnes sans profession ;
- Population comptée à part,
- Population ayant une profession, mais en situation de chômage à la date d'observation ;
- Personnes en occupation, à la date du dénombrement.

Cette double approche prend en fait tout son sens, lorsqu'on se rappelle l'objectif de la colonisation française en Algérie : il s'agissait d'une colonisation de peuplement, visant à amener le plus d'immigrants européens possibles et à déposséder la population locale des meilleures terres. La création de deux sociétés distinctes, comme sous l'apartheid en Afrique du Sud, était pleinement assumée. Pendant longtemps, le nombre d'autochtones n'intéressait l'administration que du point de vue fiscal ou militaire en cas de besoin de chair à canon. Le recensement proprement fut longtemps réservé aux Européens de souche. Durant la période 1954-1962, guerre de libération nationale, les populations rurales furent en partie regroupées dans des camps de 'regroupement' entourés de barbelés, sous contrôle militaire.

Sous l'occupation française, les Algériens étaient donc considérés comme des citoyens de seconde catégorie dans leur propre pays, traités comme des ennemis.

Le problème d'exhaustivité constitue la principale limite du recensement de 1960. En effet, dans une note non signée et non datée, nous lisons : "... Ce recensement a atteint une faible partie de la population qui vivait en Algérie à cette époque ; soit en tout 487.274 personnes dont 434.698 algériens et 52.576 étrangers<sup>9</sup>

---

<sup>8</sup> BREIL, Jacques, *Résultats statistiques du Dénombrement de la Population, Volume 1, Répertoire statistique des communes d'Algérie, Service de Statistique Générale, Alger, 1951*, pp. XI-XIV.

<sup>9</sup> Note méthodologique relative au recensement de 1960, élaborée au CNRP, non datée et non signée.

**Tableau n° 2 : Courte histoire de la population vivant en Algérie 1830- 2008**

	Date	Population recensée
	1833-1851	On recense uniquement les colons
	1856-1886	Dénombrement nominatif lorsqu'il s'agit d'Européens et dénombrement sommaire ou statistique lorsqu'il s'agit d'Algériens.
	1856-1936	Algériens sont inclus mais couverture variable et incomplète.
1948	31 octobre 1948	Les Algériens constituent 90% du total.
1954	31 octobre 1954	Déclenchement de la guerre de libération nationale.
1960	1 <sup>er</sup> et le 13 février 1960	Couverture spatiale très réduite.
1966	1 <sup>er</sup> janvier dans les deux wilayas du Sud et le 4 avril dans les treize wilayas du Nord	Premier recensement de l'Algérie indépendante.
1977	Entre le 12 et le 27 février 1977	Deuxième recensement.
1987	Entre le 20 mars et le 03 avril 1987	Troisième recensement.
1998	Entre le 25 juin et le 9 juillet.	Le recensement de la décennie noire 1990-2000.
2008	Entre le 16 et le 30 avril	Le recensement post-violence armée.

#### **Autres faiblesses identifiées dans les recensements algériens**

Si la question de l'ethnie était clairement abordée sous la colonisation, cela sera totalement remis en cause lors des recensements de l'Algérie indépendante. L'ethnie ne sera plus introduite dans les questionnaires. L'importance de l'ethnie est pourtant reconnue comme on l'a vu dans des recensements modernes comme ceux du Canada, des USA et du Royaume Uni. Il faut savoir que durant les toutes premières années de l'indépendance, un conflit autour de la question ethnique a failli dégénérer en guerre civile et depuis lors, une chape de plomb s'était abattue sur le Tamazight jusqu'en 2018 lorsque la langue et la culture tamazigh sont enfin reconnues officiellement et il faudrait donc que le prochain recensement en tienne compte.

Au-delà de l'ethnie, il y a un problème de continuité dans les recensements algériens. Il est clair que toutes les questions ne sauraient être systématiquement reprises, mais des questions importantes sont abandonnées sans raison apparente. Comme on peut voir dans le tableau suivant, les questions suivantes ont été abandonnées, créant un manque évident sur des thèmes cruciaux comme :

- La migration interne
- La langue maternelle
- La langue parlée couramment
- Etc.

Par ailleurs, on est en mesure d'évoquer le problème de datation des événements (mauvaises déclarations et codification retenue). Pour exemple, les données du recensement de 1998 ont fait l'objet d'une expertise approfondie<sup>10</sup>. La modalité 98 était source de confusion. Coïncidant avec l'année d'exécution du recensement, elle était utilisée également

<sup>10</sup> SAADI, R, 2009, « La qualité des données démographiques en Algérie : Le recensement de 1998 », *La revue du CENEAP*43, pp. 100-103.

en tant que code spécifique (personnes nées en 1887 et antérieurement). On est, par conséquent, dans l'impossibilité de distinguer un nouveau-né d'une personne âgée.

**Tableau n° 3 : Structure des questionnaires aux différents recensements**

Question		Recensement de					
Numéro	Libellé	1960	1966	1977	1987	1998	2008
1	Numéro d'ordre	x	x	x	x	x	x
2	Nom et prénom de la personne	x	x	x	x	x	x
3	Situation de résidence	-	-	x	x	x	x
4	Lien de parenté avec le chef de famille (ménage)	x	x	x	x	x	x
5	Numéro de famille	-	-	-	x	x	x
6	Sexe	x	x	x	x	x	x
7	Date de naissance	x	x	x	x	x	x
8	Lieu de naissance	x	-	x	x	x	x
9	Etat matrimonial	x	x	x	x	x	x
10	Date de premier mariage	-	-	-	-	x	x
11	Nationalité	x	x	-	x	x	x
12	Nombre de naissances vivantes	-	-	-	x	x	
13	Nombre de survivants	-	-	-	-	x	
14	Date de la dernière naissance vivante	-	-	-	-	x	
15	Lieu de résidence entre	-	x	x	x	x	x
16	Lieu de résidence en mai 2003						x
17	<b>Langue (s) parlée (s) couramment</b>	x	x	x	x	x	-
18	Langue (s) lue (s) et écrite (s)	x	x	x	x	x	x
19	Dernière classe suivie dans l'enseignement général	-	x	-	x	x	x
20	Dernière classe suivie dans la formation prof.						x
21	<b>Langue maternelle</b>	x	x	-	-	-	-
22	Poursuite (passée ou actuelle) d'une f. prof. ?		-	-	-	x	
23	Diplôme le plus élevé obtenu	x	-	x	x	x	-
24	Si la personne est handicapée, nature du handicap ?	-		-	-	x	-
25	Situation individuelle	-	x	x	x	x	x
26	Profession principale	x	x	x	x	x	x
27	Situation dans la	x	x	x	x	x	x



	profession						
28	Secteur juridique		x	x	x	x	x
29	Secteur d'activité	x	x	x	x	x	x
30	Lieu de travail	-		x	-	x	x
31	Principal moyen de déplacement						x
32	Fréquence des déplacements						x
33	Exercice d'une activité (Semaine du RGPH)						x
34	Recherche d'emploi (Semaine du RGPH)						x
35	Durée de chômage	-		x	-	x	-
36	Lieu de séjour pour les RAT et EMIG et lieu de résidence pour les visiteurs	-	-	x	-	-	
37	<b>Année d'installation dans la commune de résidence</b>	-	-	x	-	-	
38	<b>Où habitiez-vous avant d'habiter dans cette commune ?</b>	-	-	x	-	-	
39*	Occupation précédente pour les chômeurs ayant déjà travaillé	-	-	x	-	-	
40	Durée d'occupation	-	-	x	-	-	

### Données et méthodes d'analyse

La qualité des données de recensement est une question cruciale. Les données de structure par âge et sexe sont à la base de tous les indices démographiques et en cas de données déficientes, tous les indices calculés sont remis en cause. Sans parler des utilisations par les opérateurs nationaux et internationaux, les administrations locales et les planificateurs. C'est pourquoi il est essentiel de procéder à une évaluation de la population obtenue lors d'un recensement. La première étape de l'évaluation de la composition selon l'âge et le sexe est de faire une comparaison graphique de la structure par âge de la population de plusieurs recensements consécutifs. Il existe plusieurs indices pour évaluer la composition par âge et sexe :

- (1) Les rapports des sexes ;
- (2) Les rapports des âges ;
- (3) les indices pour détecter la préférence pour certains chiffres (comme 0 ou 5) dans les déclarations d'âge.

Les feuilles recommandées pour le calcul de ces indices sont les suivantes : AGESEX, AGESMTH, et SINGAGE.

**SINGAGE** : Pour analyser l'attraction/répulsion au niveau des déclarations d'âges en calculant les indices de Myers, de Whipple et de Bachi.

**AGESEX** : Pour calculer les principaux indices de qualité de la structure, en comparant les rapports de sexe et d'âges. Évaluer la qualité des données du recensement (ou enquête). L'indice combiné des Nations-Unies est le plus complet des indicateurs, car il combine les rapports de sexes (avec une pondération de 3) et les rapports des âges (avec une pondération de 1 pour chacun des sexes). L'indice combiné des Nations Unies est considéré comme problématique au-delà de 20 et inutilisable au-delà de 40.

**AGESMTH** : Pour lisser la distribution par âge par groupe quinquennal en estimant des indices de rapports des sexes et des âges sur les distributions originale et lissée. En se basant sur la valeur de l'indice combiné des Nations-Unies, on peut prendre la décision de lisser la structure par âge et sexe. Ily a plusieurs degrés dans la correction, le lissage le plus sévère modifiant l'effectif de la population totale alors que les autres lissages opèrent uniquement des transferts de population entre les groupes d'âges. Les méthodes déliage sont:

- (1) Carrier-Farrag,
- (2) Karup-King Newton,
- (3) Arriaga
- (4) des Nations Unies
- (5) une moyenne mobile solide.

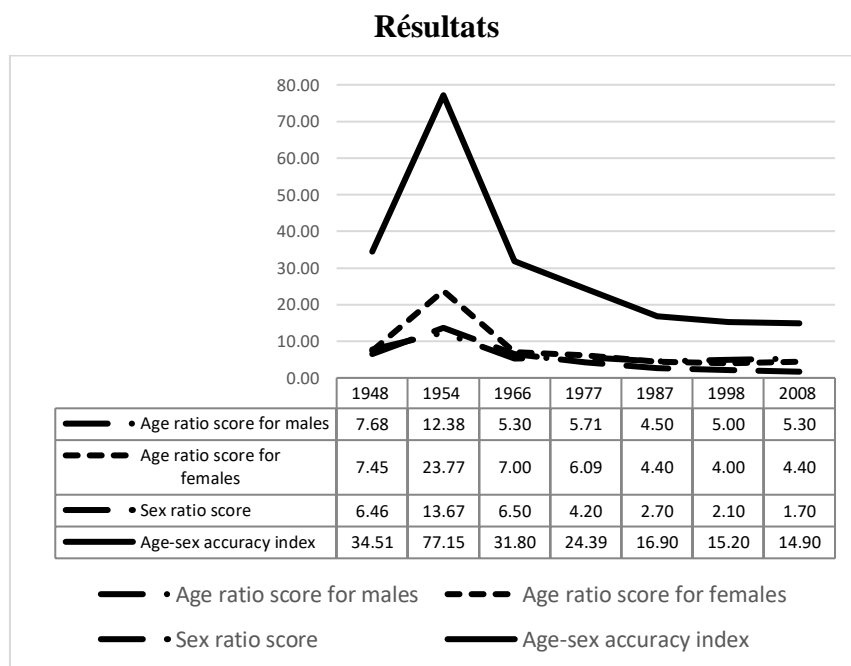


Figure 1 : Indice combiné des Nations -Unies pour l'Algérie de 1948 à 2008

On peut aisément distinguer deux grandes périodes

- 1948-1954

Il s'agit de la période pré-révolutionnaire. A partir des massacres de civils en 1945, la révolution armée se prépare pour éclater en 1954. La qualité des deux recensements est catastrophique, se détériorant encore plus entre 1948 et 1954

- 1966-2008

Le premier recensement de 1966 de l'Algérie indépendante est de moindre qualité que les suivants. On remarque une amélioration maximale entre 1966 et 1977, puis un ralentissement entre 1987 et 1998, puis une quasi-stagnation entre 1998 et 2008.

Mis à part le recensement de 1966 qui mériterait un travail de lissage, les recensements de l'Algérie indépendante sont tous de bonne qualité et ne nécessitent pas de correction impérative, à l'opposé des recensements de 1948 et surtout de 1954 qui ne devraient carrément pas être utilisés tels quels.

L'amélioration de l'indice est surtout due à celle des rapports des sexes. Le sous-dénombrement des femmes qui était une constante dans le passé est en passe de disparaître. Les rapports des âges au contraire ne font que se détériorer probablement du fait de l'émigration.

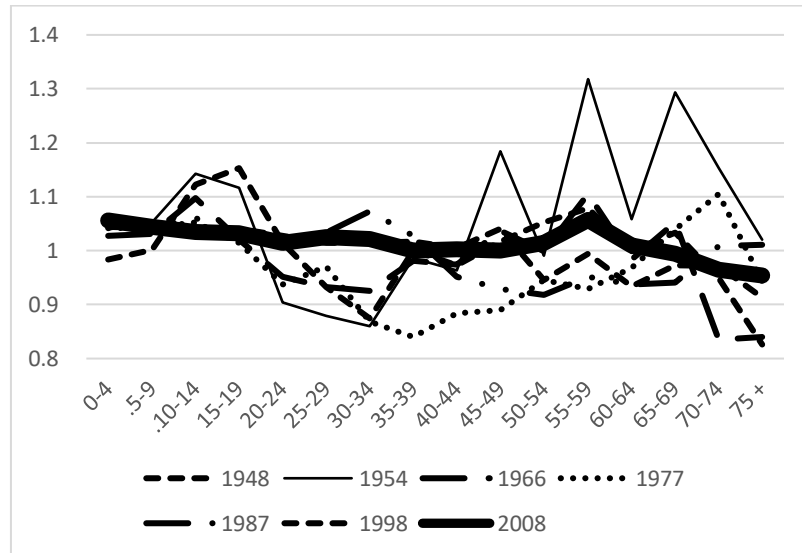


Figure 2 : Rapport des sexes pour l'Algérie de 1948 à 2008

L'examen des courbes est très instructif : on trouve dans les données de 1948 et 1954 (époque coloniale) une sous-estimation manifeste des hommes entre 20 et 40 ans et une curieuse surestimation des hommes après 40 ans. Une partie de l'explication du sous-dénombrement des hommes de 20-40 ans pourrait être liée à la constitution progressive de maquis en préparation du déclenchement de la lutte armée.

L'évolution en dents de scie des rapports des sexes en 1954 est typique des collectes de mauvaise qualité. Par contre, le dénombrement de 1948 est de meilleure qualité. On y retrouve même la sur féminité après 65 ans.

Pour les recensements de l'Algérie indépendante, le meilleur est sans conteste celui de 2008, en gras sur la figure. Les rapports de sexes sont stables et au niveau classique, sauf une sur masculinité inattendue à 55-59 ans.

Le recensement de 1977 affiche également une sur masculinité inattendue à 70-74 ans.

## Conclusion

Les données démographiques anciennes (avant 1948) ne sont pas utilisables. Elles sont globales et loin d'être exhaustives. Toutefois, elles ont été obtenues suivant une chronologie presque parfaite ;

Les données les plus récentes ne sont accessibles que par le biais des publications de l'Office National des Statistiques. Cette réalité réduit la possibilité de construire un appareil statistique performant ;

Sur le plan méthodologique, les travaux disponibles permettent de retracer les améliorations apportées en matière de la collecte en Algérie. Ce constat désavantage les

efforts accomplis depuis 1966. En effet, les rapports méthodologiques produits durant la période coloniale sont plus constructifs (autocritiques, retracent les limites et les améliorations apportées), comparativement aux rapports nationaux. A quelques rares exceptions, ces rapports ne mentionneront jamais les limites d'un recensement ;

L'office National des Statistiques gagnerait sur le plan de la qualité des données en publiant les rapports méthodologiques relatifs à chaque recensement et en associant le Comité National de la Population dans l'élaboration de ces rapports ;

Par rapport aux caractéristiques d'un recensement, les données algériennes sont très peu comparables. En période coloniale, ces données étaient confrontées aux problèmes d'exhaustivité, de date de référence et de dénombrement individuel. En contrepartie, on doit souligner le fait que l'appareil statistique était parvenu à produire des données sur la population, en enregistrant des progrès sur le plan méthodologique au fil des années ;

A présent, la périodicité est peu assurée. Le recensement de 2008 pourrait être pris comme repère de référence pour les prochaines opérations (caractéristiques d'un recensement, structure du questionnaire, etc.);

La caractéristique d'universalité a été peu observée dans les premières opérations de collecte des données. Ce n'est qu'en 1948 qu'on est parvenu à une assez bonne couverture du territoire national. Mais depuis 1966, cette caractéristique est bien observée ;

Le dénombrement individuel était devenu une caractéristique des opérations de collecte depuis le recensement de 1948 ;

La simultanéité n'a pu être observée de manière convenable en Algérie qu'à partir de 1966 ;

On a opté pour une périodicité décennale, depuis 1966. On n'a malheureusement pas pu respecter cette caractéristique ;

Les supports utilisés pour la collecte des données ont beaucoup évolué sous l'autorité coloniale. Les versions les plus complètes sont obtenues en 1954 et en 1960 ;

La forme nationale du questionnaire change d'un recensement à l'autre, suivant l'intérêt du moment ;

Sur le plan de la continuité historique, la structure de base (1960) est conservée dans l'ensemble des recensements réalisés depuis l'indépendance. La langue maternelle est la seule question délaissée depuis le recensement de 1966 ;

Les changements de définitions et le nombre de modalités que prend une même variable d'un recensement à l'autre peuvent limiter les possibilités d'utiliser les données algériennes des recensements dans des analyses longitudinales. Cette remarque doit interpeller les responsables de l'Office National des Statistiques.

### **Références bibliographiques**

1. BREIL, Jacques, Résultats statistiques du Dénombrement de la Population, Volume 1, Répertoire statistique des communes d'Algérie, Service de Statistique Générale, Alger, 1951), pp. XI-XIV.
2. BOUISRI, A., PRADEL, de M-F., 1971. La population de l'Algérie d'après le recensement de 1966. *Population*, vol. 26, n° spécial « le Maghreb », pp. 25-46.
3. Christine L. Himes and Clifford C. Clogg, An Overview of Demographic Analysis as a Method for Evaluating Census Coverage in the United States *Population Index*, Vol. 58, No. 4 (Winter, 1992), pp. 587-607 Stable URL: <http://www.jstor.org/stable/3644491>  
Accessed: 11-06-2018 18:32 UTC
4. Centre National d'Etudes et d'Analyses pour la Planification, *Enquête Nationale Algérienne sur la Fécondité, Rapport final*, CENEAP, 1988, p. 89-92.

5. Commissariat National aux Recensements et enquêtes statistiques, RECENSEMENT GENERAL DE LA POPULATION 1966 Rapport méthodologique, Etat et Structures des Familles en Algérie, Série C, Volume I, Tome I, Alger, 1972, p. 1-18.
6. Commissariat National au Recensement de la Population, (1969), RESULTATS DU RECENSEMENT DE 1968, 1ère et 2ème partie, avril 1969.
7. Daniel Scott Smith, The Meanings of Family and Household: Change and Continuity in the Mirror of the American Census: *Population and Development Review*, Vol. 18, No. 3 (Sep., 1992), pp. 421-456
8. Délégation Générale du Gouvernement en Algérie, Résultats Statistiques du Recensement du 31 octobre 1954, Statistique Générale de l'Algérie, Délégation Générale du Gouvernement en Algérie, 1958, p. 8-9.
9. Gary B. Nash The New York Census of 1737: A Critical Note on the Integration of Statistical and Literary Sources *The William and Mary Quarterly*, Vol. 36, No. 3 (Jul., 1979), pp. 428-435 Stable URL: <http://www.jstor.org/stable/1943384>  
Accessed: 11-06-2018 18:22 UTC
10. GENDREAU, Francis, "A propos des recensements...Comptes africains", [www.politiques-africaines.com/numeros/pdf/40125.pdf](http://www.politiques-africaines.com/numeros/pdf/40125.pdf); 1991, p. 125.
11. NANCY FOLBRE and MARJORIE ABE Women's Work and Women's Households: Gender Bias in the U.S. Census *Social Research*, Vol. 56, No. 3 (AUTUMN 1989), pp. 545-569 Stable URL: <http://www.jstor.org/stable/40970556>  
Accessed: 11-06-2018 18:20 UTC
12. Nations Unies Manuel des méthodes de recensement de la population et de l'habitation, New York, 1992, pp. 3, 51, 58.
13. Note méthodologique relative au recensement de 1960, élaborée au CNRP, non datée et non signée.
14. Office National des Statistiques, Rapport méthodologique, IVème Recensement Général et de l'habitat, Alger, 1998, p. 80-98.
15. Office National des Statistiques (ONS), 2000. Recensement Général de la Population et de l'Habitat 1998 : Les principaux résultats de l'exploitation exhaustive. *Collection statistique*, n° 81, Alger, 167p.
16. Office National des Statistiques (ONS), 2009. Recensement Général de la Population et de l'Habitat 2008: Les principaux résultats de l'exploitation exhaustive. *Collection Statistiques*, Alger, 169p.
17. Philip Redfern An Alternative View of the 2001 Census and Future Census Taking *Journal of the Royal Statistical Society. Series A, Statistics in Society*, Vol. 167, No. 2 (2004), pp. 209-248
18. SAADI, Rebah, "La qualité des données démographiques en Algérie : Le recensement de 1998", *La revue du CENEAP*, n° 43, Alger, 2009, 239 p.
19. Salah-Eddine Sahraoui *L'impact du vieillissement de la population sur les dépenses des retraites et les dépenses de santé en Algérie* Thèse de doctorat en Démographie, 2012, à Bordeaux 4, Sous la direction de Christophe Bergouignan, dans le cadre de École doctorale Entreprise, économie, société (Pessac, Gironde).
20. TABUTIN, Dominique., La collecte des données en DEMOGRAPHIE, Méthodes, Organisation et Exploitation, ORDINA EDITION, 1984, p. 85.

## Annexe

**Tableau n° 4 : Structure de la population par âge et sexe 1948-2008**

Hommes							
groupes d'âges	1948	1954	1966	1977	1987	1998	2008
0-4	552 549	718 406	1 188 403	1 542 314	1 941 069	1 644 761	1745782
5-9	551 064	570 717	908 979	1 298 291	1 735 044	1 853 598	1468952
10-14	550 924	511 321	821 116	1 094 935	1 485 426	1 957 107	1649049
15-19	410 894	427 909	553 188	832 400	1 263 639	1 811 940	1838579
20-24	294 300	353 814	400 907	663 971	1 122 123	1 493 716	1895647
25-29	251 807	260 273	385 459	510 205	846 235	1 275 532	1728447
30-34	220 855	234 006	350 989	323 294	721 979	1 070 241	1377026
35-39	224 308	200 257	298 526	320 076	529 048	848 742	1163304
40-44	192 308	209 554	231 669	304 089	358 783	705 311	999381
45-49	173 756	159 192	202 100	254 799	341 768	577 746	807773
50-54	127 655	166 422	178 677	201 430	317 822	375 847	673428
55-59	94 006	103 584	156 962	176 022	262 173	353 032	545612
60-64	78 305	92 382	132 890	144 146	198 403	304 756	353922
65-69	48 936	54 227	101 491	133 474	156 670	257 395	312197
70-74	41 407	60 435	64 268	89 836	114 450	166 332	246081
75 et +	10 638	17 725	87 291	99 928	177 320	223 755	346871
<b>Total</b>	<b>3 823 712</b>	<b>4 140 224</b>	<b>6 062 915</b>	<b>7 989 204</b>	<b>11 571 952</b>	<b>14 919 811</b>	<b>17152051</b>
Femmes							
groupes d'âges	1948	1954	1966	1977	1987	1998	2008
0-4	561 965	691 202	1 155 798	1 479 633	1 839 991	1 566 106	1652712
5-9	550 776	542 627	881 481	1 245 060	1 665 121	1 775 938	1406485
10-14	490 578	447 505	748 383	1 039 761	1 399 450	1 883 406	1592757
15-19	356 456	383 468	542 468	820 538	1 238 577	1 742 603	1781810
20-24	289 864	391 203	421 689	708 909	1 103 455	1 454 749	1868374
25-29	269 812	293 935	413 074	526 242	818 300	1 258 506	1686416
30-34	252 760	272 206	378 904	372 499	672 633	1 055 184	1348153
35-39	224 409	203 045	304 463	380 946	515 207	834 748	1163080
40-44	197 678	217 596	237 911	344 123	376 812	701 470	997272
45-49	170 906	134 410	194 982	286 182	367 949	555 005	807511
50-54	121 219	167 884	178 792	212 855	346 336	397 359	664297
55-59	87 200	78 588	142 063	189 397	275 747	355 321	515953
60-64	78 346	87 357	134 989	148 929	211 707	326 346	350560
65-69	47 324	41 940	96 484	128 482	166 578	264 484	314056
70-74	43 640	52 435	76 926	81 310	113 450	171 075	254977
75 et +	12 886	17 377	103 955	105 947	175 361	245 161	363658
<b>Total</b>	<b>3 755 819</b>	<b>4 024 778</b>	<b>6 012 342</b>	<b>8 070 813</b>	<b>11 306 674</b>	<b>14 587 461</b>	<b>16768071</b>